

**R.P.GEO s.r.o.**

www.rpgeo.ic.cz

Ludvíkova 210, 735 41 Petřvald

Tel: 605 280 832

E-mail: [rpgeo@seznam.cz](mailto:rpgeo@seznam.cz)

Inženýrská geologie

Hydrogeologie

Ekologie

EIA

Posudek číslo: 317/24

## **Pokračování hornické činnosti OKD, a.s. Dolu ČSM v období 2024 – ukončení hornické činnosti**

**Posudek vlivu dobývání porubu č. 320 201/1 ve sloji  
č.32 ve 2.a kře dobývacího prostoru Louky**

**Vyhodnocení plnění podmínek vlivu na ŽP  
podle § 9a odst. 1 zákona č. 100/2001 Sb., o posuzování  
vlivů na životní prostředí a o změně některých  
souvisejících zákonů (zákon o posuzování vlivů na životní  
prostředí), ve znění pozdějších předpisů**

Zpracovatelé:

Ing. Luboš Štancl - držitel autorizace k posuzování vlivů na životní prostředí, osvědčení odborné způsobilosti: MŽP č.j. 39838/ENV/10, prodlouženo č.j. MZP/2020/710/475

Ing. Bc. Rostislav Pipek

Červen 2024

Prvotní dokumentace je uložena v archívu firmy R.P.GEO s.r.o. Ostrava.

Zpracovatelé úkolu: Ing. Luboš Štancl  
Ing. Bc. Rostislav Pipek

Kontaktní údaje: R.P.GEO s.r.o.  
Ing. Bc. Rostislav Pipek  
Tel. 605280832  
E-mail: rpgeo@seznam.cz  
www.rpgeo.ic.cz

Rozdělovník:

Exemplář č.1-5 - objednatel OKD, a.s.  
Exemplář č.6 - archív R.P.GEO s.r.o.

## Obsah:

## strana

1. Úvod	3
2. Souhlasné závazné stanovisko MŽP- plnění podmínek	4
3. Závěr	12

Přílohy:	
Fotodokumentace	15-18
Mapa AR staveb pro období 2023 – ukončení rekultivačních prací	

## 1. Úvod:

Na základě stanoviska MŽP ČR č.j.99814/ENV/10 ze dne 20.12.2010 byl zpracován soubor opatření týkajících se hodnocení vlivu těžební činnosti na životní prostředí a obyvatelstvo. Tato opatření mají eliminovat dopad stávající a doznívající těžby na životní prostředí dobývacího prostoru lokality ČSM Sever a ČSM Jih a reagovat na případné změny v záměru dobývání, rekultivační stavby a případné změny v rámci ÚP v dané oblasti. V úvahu je nutno brát i ekonomický vývoj těžební společnosti spojený s těžbou a distribucí paliv. Toto stanovisko bylo novelizováno v intencích zákona č. 39/2015 Sb., které bylo specifikováno souhlasným závazným stanoviskem k ověření souladu č.j. 26350/ENV/15 ze dne 30.6.2015. MŽP vydalo dne 30.12.2021 pod č.j. MZP/2019/710/8108 prodloužení platnosti stanoviska k posouzení vlivů provedení záměru na životní prostředí vydaného pod č.j. 99814/ENV/10 dne 20.12.2010. Dne 18.4.2024 bylo vydáno nové závazné stanovisko k posouzení vlivů provedení záměru na životní prostředí podle § 9a odst. 1 zákona č. 100/2001 Sb., o posuzování vlivů na životní prostředí a o změně některých souvisejících zákonů (zákon o posuzování vlivů na životní prostředí), ve znění pozdějších předpisů pod Č.j.: MZP/2024/710/2534.

Pro vlastní hodnocení bylo použito podkladů těžební společnosti a podkladů a měření monitoringu probíhajícího dlouhodobě v daném území. Dále jsou do hodnocení zahrnuta měření a posuzování orgánů státní správy. Plnění podmínek stanoviska je předmětem posouzení zpracovávaného jedenkrát ročně v případně závažných změn v těžební činnosti i častěji. V současné době dochází k přehodnocování záměrů dobývání v celé oblasti OKD a.s. čemuž odpovídá i rozvoj dříve plánovaných dobývacích prostorů a s nimi i souvisejících rekultivačních akcí. V současné době je plánovaná těžba na lokalitě ČSM Sever a Jih v souladu se současným rozhodnutím vlastníka OKD, a.s. do roku 2025 s předpokládaným přesahem až do roku 2026.

Cílem této studie je podat údaje pro následné hodnocení změn vyvolaných těžební činností ve vybraných lokalitách. Zpracování je založeno na podrobné rekognoscaci terénu v rámci dobývacího prostoru lokality ČSM Sever a Jih a podkladů poskytnutých těžební organizací. V hodnocení jsou rovněž promítnuta hydrogeologická, biologická a geodetická měření a hodnocení pro jednotlivé poruby projednávané k povolení dobývání v jednotlivých dobývacích krátech.

**Metodicky je zpráva členěna na části:**

- Znění závazného stanoviska k posouzení vlivů provedení záměru na životní prostředí Č.j.: MZP/2024/710/2534 (označeno číslem bodu).
- Plnění důlním podnikem včetně příslušných smluv a výsledků – tučné písmo
- Hodnocení plnění závazného stanoviska MŽP pro danou lokalitu - kurzíva



## 2. Souhlasné závazné stanovisko k záměru „Pokračování hornické činnosti OKD, a.s. Dolu ČSM v období 2024 – ukončení hornické činnosti“

### Podmínky pro fázi přípravy záměru:

- 1) Ustanovit funkci ekologického dozoru s odpovídajícími kompetencemi, který bude zajišťovat ekologický a biologický dohled nad všemi činnostmi, které budou mít potenciální negativní vliv na jednotlivé složky životního prostředí, v rozsahu podmínek stanovených v navazujících řízeních. Ekologický dozor bude vykonávat nezávislý dohled nad zajištěním povinností vyplývajících ze stanovených podmínek navazujících řízení, odborně koordinovat zajištění stanovených činností a operativně spolupracovat na řešení aktuálních situací v oblasti ochrany životního prostředí.

**Je uzavřena smlouva č. SAP 6600654766, která řeší pravidelné orientační obeznámení se se stavem území v rozsahu dle příložené mapové dokumentace (příloha č. 1), jež bude spočívat ve výjezdu do terénu a pořízení fotodokumentace z vývoje území. Následně budou tyto záznamy tvořit podklad pro zpracování konkrétních biologických nebo přírodovědných průzkumů nebo posudků jednotlivých akcí.**

*V případě plánovaného vydobytí porubu číslo 320 201/1 ve sloji č.32 ve 2.a kře dobývacího prostoru Louky nevzniknou činnosti, v jejichž důsledku by bylo nutné stanovit ekologický dozor. V případě nutnosti bude ekologický dozor ustanoven na základě výše uvedené smlouvy s panem Poláškem.*

- 2) Nejpozději do konce června 2024 vypracovat soubor zásad k omezení znečištění ovzduší pro období 2024 – ukončení hornické činnosti a zahlazení následků hornické činnosti. Do těchto zásad zapracovat postupy k omezování prašnosti, včetně popisu preventivních činností, jejich četnosti a způsobu provádění, a definovat zde nepříznivé klimatické podmínky a činnosti při dosažení jednotlivých stupňů nepříznivých klimatických podmínek až po zastavení prací v případě extrémně nepříznivých podmínek. Pro stanovení limitních nepříznivých klimatických podmínek využít data z meteorologické stanice Ostrava – Poruba (O1PORU01). Při návrhu opatření využívat postupy vyplývající z „Metodického pokynu odboru ochrany ovzduší Ministerstva životního prostředí ČR ke stanovování podmínek k omezení emisí ze stavebních strojů a z dalších stavebních činností“ (MŽP, 2019) a z podpůrných opatření programu zlepšování kvality ovzduší 2020+ pro recyklační linky. Soubor zásad k omezení znečištění ovzduší a způsob jejich zapracování do provozních řádů jednotlivých pracovišť nechat schválit příslušným orgánem ochrany ovzduší. Účinnost stanovených opatření vyhodnocovat 1 × ročně, výsledky hodnocení účinnosti a návrhy na nová opatření nebo jejich zpřesnění předkládat příslušnému orgánu ochrany ovzduší a orgánu ochrany veřejného zdraví (krajská hygienická stanice).

**Soubor opatření dle podmínky číslo 2. je zpracován, v současné době probíhají konzultace se zpracovatelem rozptylové studie, zda navržená opatření jsou dostačující. Následně budou navržená opatření schválena příslušným odborem ochrany ovzduší.**

*Po schválení souboru opatření společnost OKD, a.s. zajistí vyhodnocování jeho účinnosti a předloží jej příslušnému orgánu ochrany zdraví a ovzduší dle požadavků MŽP 1x ročně. V případě dobývání porubu č. 320 201/1 ve sloji č.32 ve 2.a kře dobývacího prostoru Louky se bude jednat o hornickou činnost prováděnou v podzemí, a tudíž se tato podmínka na daný porub nevztahuje.*



- 3) V rámci likvidace povrchových objektů oznámit v dostatečném předstihu místně příslušné obci či obcím konkrétní umístění jednotlivých zařízení recyklační linky demoličních materiálů, a to včetně informací o předpokládaném množství zpracovaného materiálu, časovém rozsahu prováděných prací a opatření ke snížení negativních vlivů provozu na území obce. Při provozu recyklační linky demoličních materiálů nepřekračovat projektovanou kapacitu každého zařízení ve výši 100 t/h, resp. 800 t/den. Materiál zpracovávat výhradně za mokra, tj. vlhký po celou dobu zpracování od dovozu ke zpracování až do odvozu výrobku nebo jeho zpracování v místě.

#### **Netýká se předmětné HČ.**

- 4) Před zahájením demoličních prací v areálu Dolu ČSM zajistit vypracování studie s vyhodnocením potenciálně negativních vlivů demolic (zejména emise hluku a prachu) na životní prostředí a veřejné zdraví. Součástí studie musí být optimalizace umístění recyklační linky a návrh technických a technickoorganizačních opatření ke zmírnění negativních vlivů demoličních prací. Studie zohlední i případné požadavky obcí v návaznosti na informace předané dle podmínky č. 3. Studii je nutné zahrnout do dokumentace pro odstranění stavby dle § 248 odst. 2 zákona č. 283/2021 Sb., stavební zákon, ve znění pozdějších předpisů, případně dle legislativní úpravy platné v době provádění prací. Studii předložit ke schválení krajské hygienické stanici.

#### **Netýká se předmětné HČ.**

- 5) Před zadáním vypracování příslušné projektové dokumentace pro všechny nově zahajované rekultivační (mimo likvidace hlavních důlních děl) a meliorační akce, sanace důlních škod a demolice staveb zajistit provedení biologického průzkumu zaměřeného na výskyt zvláště chráněných druhů (dále také „ZCHD“) dle § 48 zákona č. 114/1992 Sb., o ochraně přírody a krajiny, ve znění pozdějších předpisů (dále jen „zákon č. 114/1992 Sb.“), ochrannářsky významných druhů, stav terestrických a hydrických ekosystémů, stav sukcesních stádií, vymezení významných krajinných prvků a biotopů vhodných pro rozvoj populací ZCHD a ochrannářsky významných druhů rostlin a živočichů. Jako součást biologického průzkumu navrhnout soubor opatření, která budou podkladem pro vypracování projektové dokumentace sanace a rekultivace řešeného území.

#### **Netýká se předmětné HČ.**

- 6) Zajistit ve všech stupních projektové přípravy sanačních a rekultivačních akcí zapracování souboru opatření z biologických průzkumů. Uvedená povinnost se vztahuje na všechny stupně realizace rekultivací a sanací, tj. ve stádiu přípravy (akce výhledové a akce, které byly pozastaveny), technické rekultivace, biologické rekultivace a údržbové práce. V plánech rekultivací a sanací klást důraz na provádění rekultivací přírodě blízkým způsobem, minimalizaci zásahů do porostů dřevin (dřeviny odstraňovat pouze v lokalitách s výstupem hladiny vody nad stávající terén a v odůvodněných případech v souladu s opatřeními navrženými v biologickém průzkumu), vytváření specifických vodních ekosystémů typu tůní, jezer nebo mokřadů a výsadby původních, stanovištně a provenienčně vhodných dřevin. Plány sanací a rekultivací předložit ke schválení příslušnému orgánu ochrany přírody.

#### **Netýká se předmětné HČ.**



- 7) Před zahájením realizace záměru zajistit rozšíření monitorovací sítě radionuklidů ve dnových sedimentech Karvinského potoka o jeden monitorovací bod nad výpustí důlních vod do Karvinského potoka mimo vliv vypouštěných důlních vod a dále o odběrový bod původně označený jako PK-5, nový odběrový bod z okolí propustku Karvinského potoka pod silnicí od náměstí v Doubravě a odběrový bod v lokalitě rozlivu Karvinského potoka těsně za vodní plochou Kozinec. Následně před zahájením realizace záměru provést na všech bodech rozšířené monitorovací sítě radionuklidů jednorázový odběr vzorků dnových sedimentů Karvinského potoka a jejich analýzu v rozsahu stanoveném v podmínce č. 29.

**Objednáno smlouvou č. SAP 6600654063**

*Rozšíření monitorovací sítě radionuklidů a jejich analýza stanovena v podmínce č. 29 je smluvně zajištěna akreditovanou laboratoří Green Gas DPB, a.s.*

- 8) Provéřit v souvislosti s poklesy terénu generovanými pokračováním hornické činnosti po roce 2024 aktuální stav kostela sv. Barbory v zaniklé obci Louky ve vztahu k možnosti jeho zachování jako spoluurčujícího prvku historické kulturní krajiny a mementa zaniklé obce. Prověření se týká možnosti vystoupení hladiny podzemní vody v souvislosti s poklesy terénu.

**Bude součástí každého hydrogeologického posudku pro pokračování HČ.**

*V případě vydobytí porubu č. 320 201/1 ve sloji č.32 ve 2.a kře dobývacího prostoru Louky dle hydrogeologického posudku nedojde v oblasti kostela Sv. Barbory k výstupu hladiny podzemní vody, tudíž se tato podmínka na daný porub nevztahuje.*

- 9) Zajistit v dostatečném předstihu zpracování hydrotechnické studie, která ověří funkčnost stávajících systémů čistírny odpadních vod (dále také „ČOV“), a to splaškových vod po ukončení hornické činnosti po snížení přítoků splaškových vod v souvislosti s redukcí zaměstnanců v areálech utlumených dolů, a to včetně zaměstnanců externích firem. V rámci studie navrhnout soubor opatření k zajištění plnění kvality vypouštěných odpadních vod a předložit jej ke schválení příslušnému vodoprávnímu úřadu.

**Netýká se předmětné HČ.**

- 10) Zajistit v dostatečném předstihu zpracování hydrotechnické bilanční studie se zhodnocením vlivu ukončení čerpání důlních vod pro průtok vody v Karvinském potoce (na základě simulace stavu po ukončení čerpání důlních vod z Dolu ČSM), a to zejména s ohledem na dodržení sanačních průtoků v deficitním období roku. V souvislosti s poklesem průtoku v Karvinském potoce dále simulovat a vyhodnotit vliv na poklesovou zátoku Kozinec a řeku Olši. Výsledky studie předložit pro informaci příslušnému správci povodí a vodoprávnímu úřadu.

**Netýká se předmětné HČ.**

**Podmínky pro fázi realizace záměru:**

- 11) V rámci maximální roční těžby černého uhlí nepřesáhnout 1,8 mil. tun suroviny.  
**Schválený plán těžby pro rok 2024 je 1,2 mil. tun.**



*Maximální roční těžba černého uhlí nebude překročena. Podmínka bude následně převzata do rozhodnutí o dobývání porubu č. 320 201/1 ve sloji č.32 ve 2.a kře dobývacího prostoru Louky.*

- 12) Kácení jednotlivých dřevin a jejich porostů provádět přednostně v období vegetačního klidu, v případě nutnosti zásahů do dřevin mimo období vegetačního klidu zajistit prostřednictvím ekologického dozoru ověření přítomnosti aktivních hnízd ptáků, aktivních hnízdních dutin a kolonií netopýrů. V případě pozitivních nálezů stanovit vhodná opatření prostřednictvím ekologického dozoru. Při nezbytném kácení dřevin s výskytem dutin obsahujících tlející dřevo uložit části pokácených stromů s dutinami na vhodné lokality v blízkém okolí z důvodu dokončení vývoje druhů xylofágního hmyzu. Lokality pro uložení částí pokácených dřevin s dutinami, velikosti částí dřevin a podmínky transferu v předstihu před kácením stanovit prostřednictvím ekologického dozoru.

**Bude plněno u nově zahajovaných akcí.**

*Rozsah plnění podmínky bude podle konkrétní aktuální situace. Dobýváním porubu č. 320 201/1 ve sloji č.32 ve 2.a kře dobývacího prostoru Louky nebude docházet k situacím, kde by bylo nutno provádět kácení dřevin, tudíž se tato podmínka na daný porub nevztahuje.*

- 13) V rámci přípravy a realizace demolic stavebních objektů areálů závodů ČSM-Sever a ČSM-Jih zajistit přiměřený postup dle podmínky č. 4 a 5 s důrazem na přítomnost náhradních hnízdních lokalit ZCHD ptáků (rorýs obecný *Apus apus*, lejsek šedý *Muscicapa striata*) a úkrytů či zimovišť netopýrů. Demolice objektů provádět na základě souboru doporučení biologického průzkumu. V rámci biologického průzkumu obou areálů vymezit hodnotné solitérní dřeviny a porosty dřevin určené k zachování, stanovit způsoby jejich ochrany a zabezpečení před poškozením v době provádění demoličních prací a způsoby ošetření dřevin po ukončení demolic.

**Netýká se předmětné HČ.**

- 14) Ze zatopených oblastí (poklesové kotliny) neodčerpávat v důsledku realizace záměru žádnou vodu tak, aby bylo zabráněno prohlubování depresního kužele.

**V důsledku dobývání porubu č. 320 201/1 ve sloji č.32 ve 2.a kře dobývacího prostoru Louky nebude prováděno čerpání ze zatopených oblastí (poklesových kotlin).**

- 15) Nepřesáhnout maximální hodnotu salinity důlních vod vypouštěných v rámci záměru a nezhoršit ani další parametry stanovené ve vodoprávním rozhodnutí, platném do konce roku 2024. Nová aktualizovaná vodoprávní rozhodnutí poskytovat prostřednictvím Ministerstva životního prostředí, odboru posuzování vlivů na životní prostředí a integrované prevence (dále také jen „MŽP“) polské straně. Informace o probíhajícím vypouštění důlních vod do recipientu poskytovat přímo polskému správci kolektoru Olše, a to na kontaktní údaje uvedené v protokolu z mezistátních konzultací č. j. MZP/2023/710/3568.

**V souladu s platným rozhodnutím je prováděno pravidelné vzorkování. Jsou doloženy výsledky za rok 2023. Bude prováděno kvartální doplňování výsledků.**

*Výsledky pravidelného vzorkování vypouštěných důlních vod do recipientu jsou v souladu s platným povolením a jsou pravidelně poskytovány MŽP. Vlivem dobývání porubu č. 320 201/1 ve sloji č.32 ve 2.a kře dobývacího prostoru Louky se nepředpokládá, že dojde*



*k překročení maximální hodnoty salinity důlních vod a nebude docházet ke zhoršování ani dalších parametrů uvedených ve vodoprávním rozhodnutí platném do konce roku 2024.*

**Podmínky pro fázi ukončení záměru:**

- 16) Po ukončení těžby zajistit v lokalitě ČSM-Sever a ČSM-Jih hydrogeologický průzkum zaměřený na kontaminaci geoprostředí. V případě zjištění kontaminace tuto vyhodnotit formou analýzy rizika dle metodik aktuálně platných v době provádění analýzy.

**Netýká se předmětné HČ.**

- 17) Po ukončení těžby a před vybudováním uzavíracích hrází zajistit důsledný ekologický výkliz podzemí zahrnující především odstranění všech chemických látek škodlivých vodám včetně podzemních objektů s vazbou na skladování a používání látek škodlivých vodám.

**Netýká se předmětné HČ.**

- 18) Zajistit vybavení jedné z jam, přednostně jámy Dolu ČSM-Jih, pozorovacím potrubím pro sledování nástupu důlních vod s možností odběrů zonálních vzorků důlních vod pro hydrochemické analýzy. Výběr konkrétní jámy a technické řešení upřesnit v procesu technického plánu likvidace (dále tako „TPL“).

**Netýká se předmětné HČ.**

- 19) Na jedné z jam v areálu ČSM-Sever a ČSM-Jih vybudovat v rámci technické likvidace dolu plynový kolektor a zajistit jeho dlouhodobé odsávání přes stávající výtlačné či degazační potrubí.

**Netýká se předmětné HČ.**

- 20) V termínu 12 měsíců po přerušení větrání a uzavření dolu v příslušném dobývacím prostoru (dále také „DP“) provést kontrolní metanscreening na ploše v okolí všech hlavních důlních děl (dále také „HDD“) definované kruhem o průměru 100 m. V případě zjištění vývěrů metanu navrhnout a provést nezbytná opatření k omezení úniků metanu do ovzduší.

**Netýká se předmětné HČ.**

- 21) Po ukončení těžby uzavřít opuštěné oblasti uzavíracími hrázemi vybavenými tak, aby bylo umožněno monitorování hydrostatických poměrů za hrázemi a před opuštěním podzemí bylo bezpečně zajištěno hydrologické propojení důlních děl. Tato podmínka se netýká opěrných uzavíracích hrází hlavních svislých důlních děl likvidovaných nezpevněným zásypem.

**Netýká se předmětné HČ.**

- 22) Po ukončení ukládání produktů úpravy uhlí (uhelných kalů) do jednotlivých nádrží zajistit jejich odtěžení v technologicky a ekonomicky maximálně možné míře a bez zbytečného odkladu provést sanace a rekultivace nádrží za maximálního možného snížení hrází jejich stržením do vnitřního prostoru. Materiály doplňovat pouze z geotechnických důvodů v co nejmenším množství, a to v preferenční posloupnosti: vlastní hlušina – demoliční materiály – výkopová zemina z jiných zdrojů. Podmínka pozbývá platnosti v případě, kdy oznamovatel bez zbytečných odkladů po ukončení



dobývání a úpravy uhlí získá pravomocné rozhodnutí příslušných orgánů umožňující jiné následné využití území příslušné nádrže.

**Netýká se předmětné HČ.**

**Podmínky pro monitorování a rozbor vlivů záměru na životní prostředí:**

- 23) Zajistit kontinuální sledování a vyhodnocování seismické aktivity a jejích vlivů na povrchové objekty po celou dobu hornické činnosti a dále do odeznění seismické aktivity, avšak minimálně pět let po ukončení těžby. Odezněním seismické aktivity se rozumí dva po sobě následující roky, kdy se neprojeví žádné otřesy o intenzitě vyšší než o energii řádu  $10^4$  J, přičemž energii je nutné stanovit podle metodiky používané v OKD a aplikované na všech monitorovaných seismických jevech, zpracovávaných pracovištích Seismického polygonu organizace Green Gas DPB v Paskově, pokud nebude v rámci Dvoustranné mezivládní komise pro spolupráci při dobývání ložisek černého uhlí v oblasti společných česko-polských hranic (dále také „DMK“) stanovena jiná hodnota. Monitoring seismických jevů po stejnou dobu zajišťovat rovněž na stávajících 4 seismologických stanicích instalovaných na území Polské republiky. Zároveň pokračovat v dosavadní spolupráci s polským správcem řeky Olše a odstraňovat všechny případné důlní škody vzniklé v korytu řeky Olše a na vodohospodářských objektech.

**Sledování a vyhodnocování seismické aktivity je objednáno smlouvou č. SAP 6600600818. Škody vzniklé v korytě řeky Olše a na vodohospodářských objektech budou řešeny s polským správcem v souladu s UGODOU RAMOWOU se Skarb Państwa – Państwowe Gospodarstwo Wodne Wody Polskie. Škody na stupni 28+255 řeky Olše pak konkrétně na základě smlouvy č. SAP 6600652127.**

*Monitoring seismických jevů je objednan u společnosti Green Gas DPB, a.s. v Paskově. Případné škody vzniklé v korytě řeky Olše a vodohospodářských objektech budou řešeny v souladu s UGODOU RAMOWOU.*

- 24) Po dobu doznívání poklesové aktivity, tj. pokud dva po sobě následující roky nedojde ke změně nivelety, minimálně však pět let po ukončení těžby, v území provádět hydrogeologický a hydrochemický monitoring podzemních a povrchových vod v rozsahu stanoveném ve smlouvě „Monitoring kvality podzemní a povrchové vody v dobývacím prostoru Louky“ č. 6600648270, ve kterém je již zahrnuto sledování bodu V-508 a nově bude od roku 2024 doplněno sledování bodu VSv-1. Změny v rozsahu monitoringu nad rámec změn stanovených tímto stanoviskem (rozšíření, zúžení, ukončení) jsou možné pouze po schválení změn příslušným vodoprávním úřadem nebo příslušným báňským úřadem.

**Objednáno dodatkem č. 1 smlouvy 6600648270**

*Monitoring podzemních a povrchových vod bude provádět společnost Green Gas DPB, a.s. v Paskově.*

- 25) Od roku 2024 rozšířit stávající monitorovací síť chemismu vod Loucké Mlýnky na bodech LM-1 – LM-4, které se nacházejí před ústím do Darkovského moře, o monitorovací bod LM-5, umístěný na odtoku z Darkovského moře. Výsledky měření za rok 2024 a roky následující předávat MŽP nejpozději do 2 týdnů od data jejich předání servisní organizací tak, aby MŽP mohlo poskytovat výsledky v souladu s protokolem z mezistátních konzultací č. j. MZP/2023/710/3568 Generálnímu ředitelství ochrany životního prostředí Polské republiky.



**Objednáno dodatkem č. 1 smlouvy 6600648270, výsledky budou předávány v souladu s podmínkou.**

*Plnění bude odpovídat požadavkům podmínky.*

- 26) Zajistit měření hladiny vody ve vybraných studních (maximálně 10 objektů) na polském území v rozsahu stanoveném DMK. Měření provádět dvakrát ročně poté, co polská strana stanoví tyto studny a zajistí souhlas majitelů nemovitostí s přístupem na pozemky a s prováděním měření v těchto studních.

**Na DMK konaném dne 27.3.2024 bylo dohodnuto, že bude prováděno sledování 6 objektů. Sledování je plněno prostřednictvím polského dodavatele, se kterým je uzavřena smlouva č. 6600655543.**

*Plnění bude odpovídat požadavkům podmínky.*

- 27) Rozšířit škálu analytů aktuálně sledovaných ve směsi důlních vod vypouštěných z dolu ČSM a dolu Darkov na základě vodoprávního rozhodnutí a rozhodnutí Státního úřadu pro jadernou bezpečnost tak, aby analýzy obsahovaly tyto parametry: Na<sup>+</sup>, K<sup>+</sup>, Mg<sup>2+</sup>, Ca<sup>2+</sup>, Cl<sup>-</sup>, SO<sub>4</sub><sup>2-</sup>, NO<sub>3</sub><sup>-</sup>, HCO<sub>3</sub><sup>-</sup>, pH, DOC (rozpuštěný organický uhlík), <sup>226</sup>Ra, Ba, Sr, Mn, Zn, Cr, Cu, Pb, As a Li. Vzorky vypouštěných vod odebírat ze společné výpusti důlních vod dolů ČSM a Darkov do Karvinského potoka. Analýzy provádět vždy ve 2 časových řadách rovnoměrně rozložených v průběhu roku.

**Objednáno smlouvou č. SAP 6600584713**

*Plnění bude odpovídat požadavkům podmínky. Rozbory budou prováděny akreditovanou laboratoří.*

- 28) Rozšířit stávající monitoring chemismu povrchových vod v Karvinském potoce a v zátopě Kozinec o body KP-M1 až KP-M3 a ZTP. Rozsah prováděných analýz na všech bodech monitoringu chemismu vod rozšířit o následující parametry (analyty) a četnosti kontroly:

2 × ročně: Na<sup>+</sup>, K<sup>+</sup>, Mg<sup>2+</sup>, Ca<sup>2+</sup>, HCO<sub>3</sub><sup>-</sup>, Cl<sup>-</sup>, SO<sub>4</sub><sup>2-</sup>, NO<sub>3</sub><sup>-</sup>, pH,

1 × ročně: DOC (rozpuštěný organický uhlík),

1 × ročně: Ba, Sr, Mn, Zn, Cr, Cu, Pb, As a Li,

1 × ročně: <sup>226</sup>Ra.

Monitoring provádět po dobu vypouštění důlních vod i po ukončení vypouštění důlních vod z dolu ČSM s cílem sledování změny základního chemismu vody v Karvinském potoce a koncentrací radionuklidů a rizikových kovů po ukončení dotace slanou vodou. Monitoring ukončit na základě vodoprávního rozhodnutí.

**Objednáno smlouvou č. SAP 6600584713**

*Plnění bude odpovídat požadavkům podmínky. Rozbory budou prováděny akreditovanou laboratoří.*

- 29) Provádět 2 × ročně monitoring radionuklidů ve dnových sedimentech Karvinského potoka rozšířený o prvky Ba, Sr, Mn, Zn, Cr, Cu, Pb, As a Li. Po ukončení vypouštění důlních vod vyhodnocovat vliv vysazení vody na hydrochemický obraz Karvinského potoka. V případě zjištění neuspokojivého stavu zajistit odstranění dnových sedimentů (zejména charakteru uhelných kalů) ze dna Karvinského potoka.



Monitoring ukončit na základě vodoprávního rozhodnutí a rozhodnutí Státního úřadu pro jadernou bezpečnost.

**Objednáno smlouvou č. SAP 6600654063**

*Plnění bude odpovídat požadavkům podmínky. Rozbory budou prováděny akreditovanou laboratoří.*

- 30) Pokračovat v pravidelném monitoringu a vyhodnocování poklesů terénu vyvolaných hornickou činností v rozsahu stanoveném v plánu „Situace bodů a objektů výškového sledování – hraniční polygon“ (Ing. Matušík, ČSM, OKD, a.s. ze dne 21. 6. 2023). V případě zjištění statisticky významného poklesu terénu mimo předpokládané záměrem dotčené území, a zejména v případě naznačení ovlivnění území přesahující státní hranice ČR, okamžitě zastavit veškerou těžební činnost, která by mohla poklesy ovlivnit území Polské republiky.

**Objednáno smlouvou č. SAP 6600596073**

*Monitoring poklesů terénu vyvolaných hornickou činností pokračuje i nadále.*

- 31) Zajistit monitoring poklesů terénu i po ukončení těžby, a to do doby, než budou dva po sobě následující roky naměřeny stejné hodnoty nivelety. Údaje z monitorování poklesů na české i polské straně za předchozí rok předávat MŽP ve lhůtě do 2 týdnů od jejich předání servisní organizací tak, aby je MŽP následně mohlo v souladu s protokolem z mezistátních konzultací č. j. MZP/2023/710/3568 poskytnout Generálnímu ředitelství ochrany životního prostředí Polské republiky.

**Netýká se předmětné HČ.**

- 32) Do dvou měsíců od vypracování zpráv z probíhajících kontrolních monitoringů v rámci vyhodnocení plnění podmínek stanoviska EIA poskytovat tyto zprávy MŽP včetně výsledků analýzy kvality vypouštěných vod tak, aby je MŽP mohlo následně v souladu s protokolem z mezistátních konzultací č. j. MZP/2023/710/3568 společně poskytnout Generálnímu ředitelství ochrany životního prostředí Polské republiky.

**Netýká se předmětné HČ.**

- 33) Umožnit polské straně přístup k výsledkům probíhajících monitoringů na vrtu PZ-1 v obci Pogwizdów a umožnit polské straně (organizaci PIG-PIB) na uvedeném piezometru vlastní měření. Výsledky monitoringu za předchozí rok předávat MŽP ve lhůtě do 2 týdnů od jejich předání servisní organizací tak, aby je MŽP mohlo následně v souladu s protokolem z mezistátních konzultací č. j. MZP/2023/710/3568 poskytnout Generálnímu ředitelství ochrany životního prostředí Polské republiky.

**Dosavadní výsledky byly poskytnuty dopisem ze dne 17.1.2024. Následně bude plněno jako součást podmínky č. 32.**

- 34) Do doby stanovení podoby monitoringu výskytu „zlaté řasy“ (*Prymnesium parvum*) v rámci česko-polské expertní skupiny ověřovat její výskyt v poklesovém jezeře Kozinec alespoň 1 × měsíčně.

**Plněno průběžně výsledky předávány odboru EIA MŽP ČR elektronicky.**

*Podmínka bude průběžně plněna.*



### 3. Závěr:

V současné době probíhá další příprava dobývání v DP Dolu ČSM, které budou mít vliv na utváření povrchu a na ŽP celé oblasti.

Posouzený záměr představuje pokračování těžby černého uhlí ve stanovených dobývacích prostorech Dolu ČSM o celkové rozloze 22,1 km<sup>2</sup>. Záměrem dotčená plocha v rámci tohoto dobývacího prostoru bude činit cca 8,61 km<sup>2</sup>. Celková plánovaná kapacita těžby je stanovena pro období 2024 – ukončení hornické činnosti na cca 5,7 mil. tun uhlí, kdy roční objem těžby dosáhne max. 1,8 mil. tun uhlí. Průměrná roční kapacita těžby bude cca 1,1 mil. tun uhlí. Roční produkce kalů se předpokládá 0,2 mil. tun a maximální roční produkce hlušiny bude cca 1,1 mil. tun. Roční těžba plynu (metan) je předpokládána ve výši 2,9 kt/rok (ČSM Sever) a 4,3 kt/rok (ČSM Jih).

Proces EIA hodnotí postup těžby v OKD na jednotlivé složky životního prostředí a z něho plynoucí stanovisko plnění podmínek vydaných MŽP ČR je poplatné určitému časovému období, v němž probíhá těžba nerostných surovin v dané posuzované oblasti dobývacího prostoru.

Vliv dobývání jednotlivých posuzovaných porubů představuje určitou část DP ve vlivu těžby, pro něž se vztahují pouze některé body závazného stanoviska MŽP ČR. Časově je plnění závazného stanoviska vázáno na postup těžby, která zákonitě doznává určitých změn v souvislosti s geologickou stavbou ložiska, postupu rekultivačně asanačních prací, technologiemi těžby a v neposlední řadě i ekonomickou stránkou dobývání.

Záměr pro porub č. 320 201/1 ve sloji č.32 ve 2.a kře v dobývacím prostoru Louky byl zahrnut v dokumentaci EIA – vyhodnocení plnění podmínek vlivu na ŽP podle § 9a odst. 1 zákona č. 100/2001 Sb., o posuzování vlivů na životní prostředí a o změně některých souvisejících zákonů (zákon o posuzování vlivů na životní prostředí), ve znění pozdějších předpisů ze dne 18.4.2024 Č.j.: MZP/2024/710/2534. Svými rozsahy na povrch (vliv dobývání – poklesy terénu) nejsou v rozporu s touto dokumentací.

Pro daný porub č. 320 201/1 ve sloji č.32 ve 2.a kře jsou aktuální podmínky pro fázi dobývání:

Podmínky pro fázi přípravy záměru číslo: 7

Podmínky pro fázi realizace záměru číslo: 11, 14 ,15,

Podmínky pro fázi ukončení záměru číslo: nejsou

Podmínky pro monitorování a rozbor vlivů záměru na životní prostředí číslo: 23, 24, 25, 26, 27, 28, 29, 30, 33, 34

Z hlediska ostatních vlivů nedochází k navýšení těžby oproti údajům uvedeným v dokumentaci. Podmínky ze stanoviska MŽP jsou plněny v plném rozsahu.



Z důlního hlediska je porub č. 320 201/1 situován ve sloji č. 32 ve 2.a těžební kře dobývacího prostoru Louky. Vzhledem k povrchu je porub č. 320 201/1 situován východně od areálu Dolu ČSM Sever. Porub č. 320 201/1 je umístěn v dobývacím prostoru Louky a nachází se v katastrálním území Stonava, dotčená plocha potom zasahuje ve východní části také do katastrálního území Louky nad Olší.

S ohledem na povrch je porub situován mimo zastavěnou plochu, zasahuje pod komunikaci II/475 Havířov – Karviná. Plocha dotčeného území vytvořená dobýváním porubu č. 320 201/1 zasahuje na severozápadě do Rekultivace lesních pozemku pod úpravnou ČSM, na severu do sedimentační popílkové nádrže „A“, na západě do areálu Dolu ČSM Sever a na východě do terénních úprav nádrže „G“. V celé ploše dotčeného území jsou umístěny budovy, energetické sítě pro rozvod elektrické energie, vody, plynu, teplovodu a degazovodu.

Na základě dlouhodobého měření a pozorování lze konstatovat, že ražby důlních děl se v celkových poklesech neprojevují a ovlivnění jednotlivých složek ŽP dané oblasti je nepodstatné.

Rekultivačně asanační akce probíhající průběžně v celém dobývacím prostoru lokality ČSM Sever a Jih. (viz mapa AR staveb v příloze). Ve vlivu porubu č. 320 201/1 se nachází jak probíhající, tak již proběhlé rekultivační akce. Konečné rekultivační práce proběhnou až po ukončení těžby a doznění vlivů dobývání.

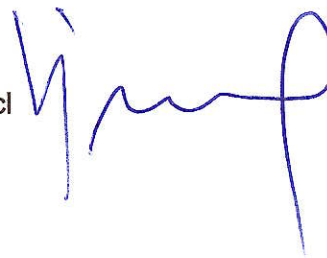


Podpisový list:

Pokračování hornické činnosti OKD, a.s., Dolu ČSM v období 2024 – ukončení hornické činnosti. Posudek vlivu přípravy a dobývání porubu č. 320 201/1 ve sloji č.32 ve 2.a kře dobývacího prostoru Louky.

V Ostravě dne 4.6.2024

Ing. Luboš Štancl



Ing. Bc. Rostislav Pipek

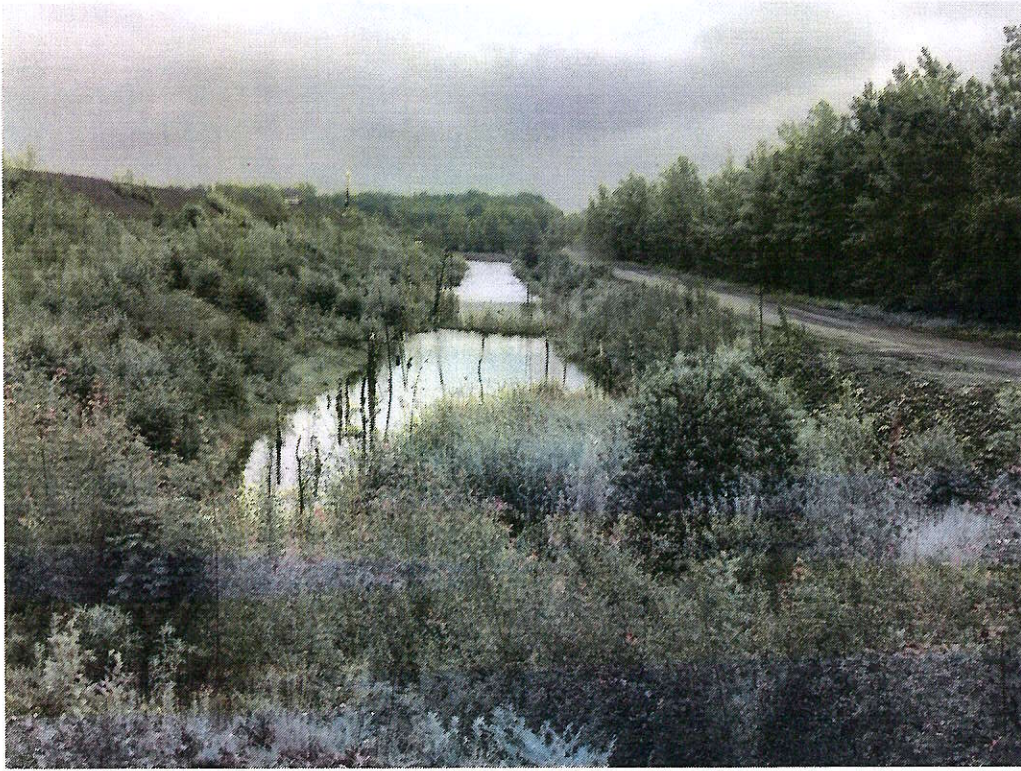
**R.P. GEO s.r.o.**  
Ludvíkova 210  
Petřvald 735 41  
IČO: 28640772 DIČ: CZ28640772  
rpgeo@seznam.cz



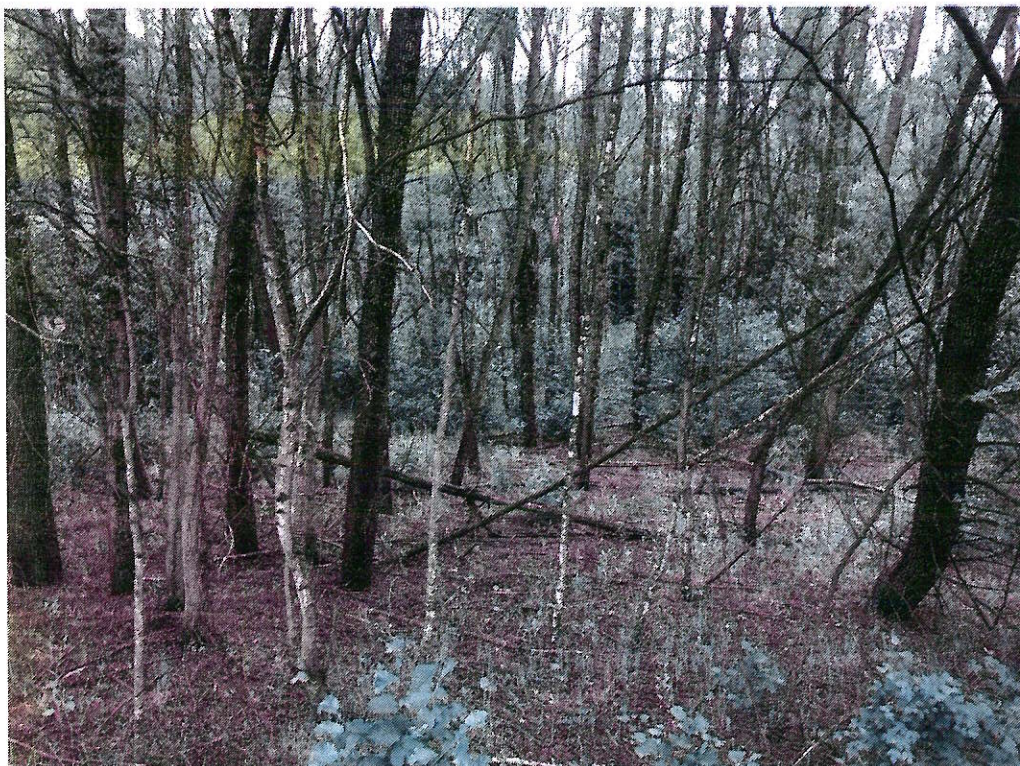


## Fotodokumentace k porubu č. 320 201/1

Vodní plocha v obvodovém příkopu kalové nádrže „G“



Navazující zamokřená plocha v terénní depresi mezi SV svahem pod areálem Dolu ČSM Sever a náspem plynovodu DN 300 Stonava





SŽ Dětmarovice – státní hranice SR



Bezodtoká akumulace povrchové vody v terénní depresi mezi SV svahem pod areálem Dolu ČSM Sever a náspelem plynovodu DN 300 Stonava





Silnice II/475 Havířov - Karviná



Hráz kalové nádrže „G“ západně od centra poklesů





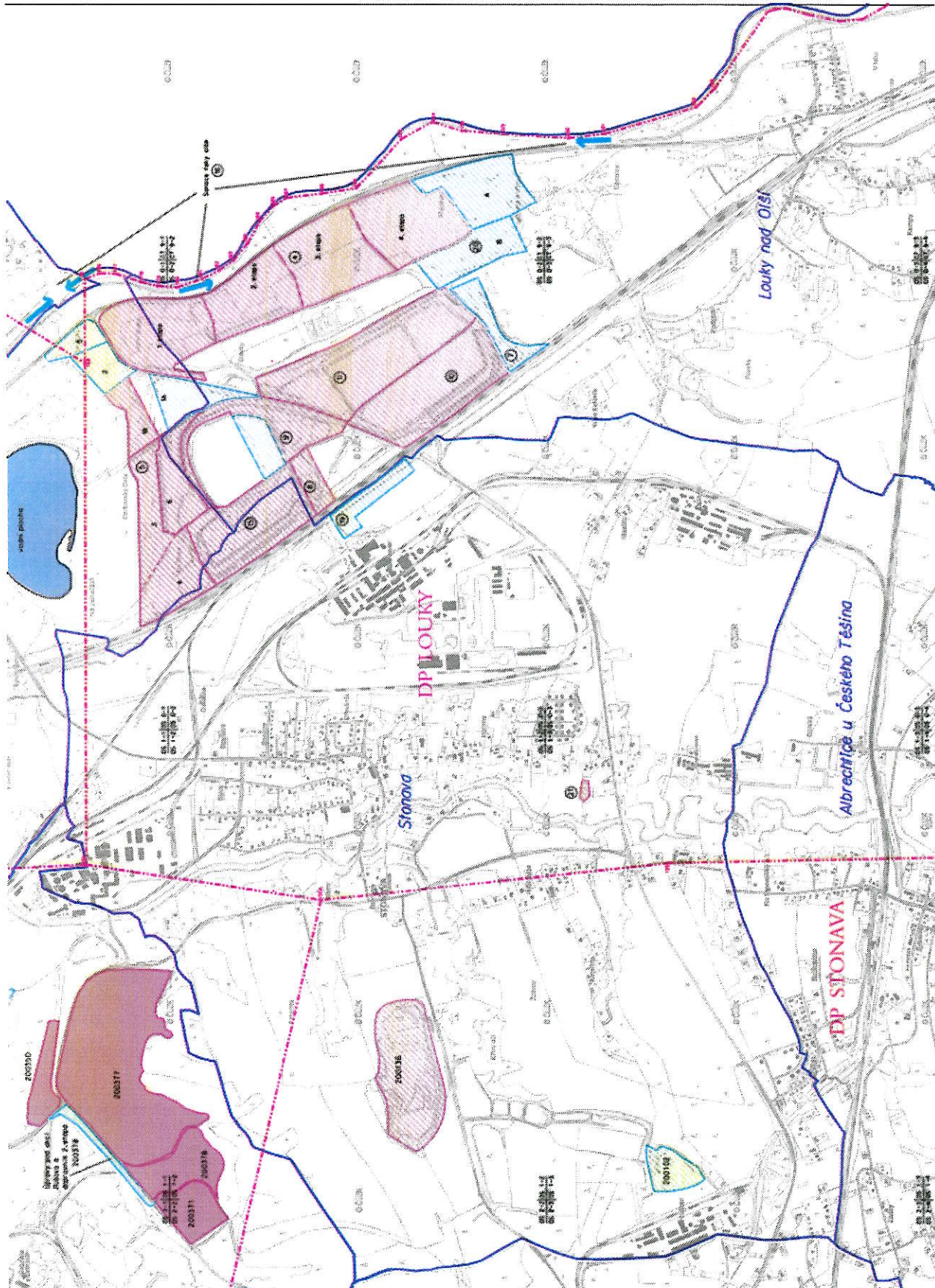
Areál Dolu ČSM Sever



Železniční most vlečka PKP Cargo International, a.s.







**LEGENDA**

- služby provozované DMO, a.s.
- v realizaci
- připraveno

**Seznam operačních rekultivačních staveb - v realizaci a přípravě**

- 200302 Rekulivace obvodu S. kvátrn
- 200316 Rekulivace vřesňového dílu
- 200330 Rekulivace parku Z. Hejzlového
- 200371 Rekulivace kat. nadsáze Soutka II.
- 200376 Úpravy pod vrchůlky Mlýnské
- 200377 Rekulivace nadsáze Soutka II.
- 200378 Rekulivace nadsáze Soutka II. - dobytek
- 200378 Úpravy pod vrchůlky Mlýnské - 2. etapa
- 200417 Obnovění obřadní kaple - náhrobní
- 200445 Soutka v prostoru náhrobní nadsáze
- 200458 Úprava obřadní Soutka - Jan Kral
- 200580 Úprava a rekultivace nadsáze Dubavské tříty a Původní náhrobní - sprava náhrobní včetně korunkování políček v areálu sv. Štěpána, S. díl
- 200642 Rekulivace areálu Kolny
- 200661 Areál a rekultivace kůbelových nadsáze hrázeno s úř. z. FR DMO, a.s.
- 200742 Areál a rekultivace čtv. - náhrobní nadsáze podél Soutky

- 4 Rekulivace areálu Louky - 9. etapa
- 5 Terénní úpravy Dvorků - 9. etapa
- 6 Rekulivace areálu mezi bývalým trávníkem a výhledem k nadsáze Soutka II.
- 7 Rekulivace nadsáze Soutka II.
- 8 Rekulivace nadsáze Soutka II.
- 9 Terénní úpravy nadsáze "P" a nadsáze "R"
- 10 Terénní úpravy a rekultivace nadsáze "P"
- 11 Terénní úpravy a rekultivace nadsáze "R"
- 12 Terénní úpravy a rekultivace nadsáze "BC"
- 13 Soutka řeky Olše
- 14 Úpravy na vrcholu télu Soutky v sáh 6,375 - 6,900
- 15 Rekulivace areálu areálu pod úpravou čtv.
- 16 Rekulivace a loukaření areálu pod náhrobní
- 17 Rekulivace areálu areálu pod náhrobní

<b>DMO, a.s. a. s. DMOV</b>
<b>Karvinská část</b>
<b>Přehled asanačních rekultivačních staveb</b>
<b>2023-ukončení rekultivačních prací</b>
Měřítko 1 : 15000
Datum : 11/2023



**R.P.GEO s.r.o.**

www.rpgeo.ic.cz

Ludvíkova 210, 735 41 Petřvald

Tel: 605 280 832

E-mail: [rpgeo@seznam.cz](mailto:rpgeo@seznam.cz)

Inženýrská geologie

Hydrogeologie

Ekologie

EIA

### **Dodatek č.1. k posudku číslo 317/24 z června roku 2024**

Pokračování hornické činnosti OKD, a.s. Dolu ČSM v období 2024 – ukončení hornické činnosti. Posudek vlivu dobývání porubu č. 320 201/1 ve sloji č.32 ve 2.a kře dobývacího prostoru Louky.

Doplnění nových skutečností k vyhodnocení plnění podmínek vlivu na ŽP podle § 9a odst. 1 zákona č. 100/2001 Sb., o posuzování vlivů na životní prostředí a o změně některých souvisejících zákonů (zákon o posuzování vlivů na životní prostředí) ve znění pozdějších předpisů

Identifikace zadavatele

OKD, a.s.

Se sídlem Stonava 1077

735 34 Stonava

IČ: 05979277

Identifikace zhotovitele

R.P.GEO s.r.o.

Ludvíkova 210

Petřvald 735 41

IČ: 286 40 772

Zpracovatelé:

Ing. Luboš Štancl - držitel autorizace k posuzování vlivů na životní prostředí, osvědčení odborné způsobilosti: MŽP č.j. 39838/ENV/10, prodlouženo č.j. MZP/2020/710/475

Ing. Bc. Rostislav Pipek



## Podmínka 2

Nejpozději do konce června 2024 vypracovat soubor zásad k omezení znečišťování ovzduší pro období 2024 – ukončení hornické činnosti a zahlazení následků hornické činnosti. Do těchto zásad zapracovat postupy k omezování prašnosti, včetně popisu preventivních činností, jejich četnosti a způsobu provádění, a definovat zde nepříznivé klimatické podmínky a činnosti při dosažení jednotlivých stupňů nepříznivých klimatických podmínek až po zastavení prací v případě extrémně nepříznivých podmínek. Pro stanovení limitních nepříznivých klimatických podmínek využít data z meteorologické stanice Ostrava – Poruba (O1PORU01). Při návrhu opatření využívat postupy vyplývající z „Metodického pokynu odboru ochrany ovzduší Ministerstva životního prostředí ČR ke stanovování podmínek k omezení emisí ze stavebních strojů a z dalších stavebních činností“ (MŽP, 2019) a z podpůrných opatření programu zlepšování kvality ovzduší 2020+ pro recyklační linky. Soubor zásad k omezení znečištění ovzduší a způsob jejich zapracování do provozních řádů jednotlivých pracovišť nechat schválit příslušným orgánem ochrany ovzduší. Účinnost stanovených opatření vyhodnocovat 1 × ročně, výsledky hodnocení účinnosti a návrhy na nová opatření nebo jejich zpřesnění předkládat příslušnému orgánu ochrany ovzduší a orgánu ochrany veřejného zdraví (krajská hygienická stanice).

**Podmínku máme ze strany OKD, a.s. za splněnou. Soubor zásad k omezení znečišťování ovzduší dle podmínky č. 2 byl zpracován v lednu 2024 a dopisem doručeným dne 24.5.2024 byl předložen KÚ MSK, jakožto příslušnému orgánu ochrany ovzduší ke schválení. KÚ MSK se dosud ke zpracovanému souboru zásad nijak nevyjádřil, dopisem č.j. MSK 73674/2024 pouze vyzval OKD, a.s. k obecnému doplnění žádosti do 30.9.2024. Účinnost stanovených opatření je sledována měsíčně na základě měření prováděných Zdravotním ústavem a v měsíci lednu bude Zdravotním ústavem zpracována hodnotící zpráva měření prašné depozice pro jednotlivá pracoviště**

*Po schválení souboru opatření společnost OKD, a.s. zajistí vyhodnocování jeho účinnosti a předloží jej příslušnému orgánu ochrany zdraví a ovzduší dle požadavků MŽP 1x ročně. V případě dobývání porubu č. 320 201/1 ve sloji č.32 ve 2. a kře dobývacího prostoru Louky se bude jednat o hornickou činnost prováděnou v podzemí, a tudíž se tato podmínka na daný porub nevztahuje.*

## Podmínka 7

Před zahájením realizace záměru zajistit rozšíření monitorovací sítě radionuklidů ve dnových sedimentech Karvinského potoka o jeden monitorovací bod nad výpustí důlních vod do Karvinského potoka mimo vliv vypouštěných důlních vod a dále o odběrový bod původně označený jako PK-5, nový odběrový bod z okolí propustku Karvinského potoka pod silnicí od náměstí v Doubravě a odběrový bod v lokalitě rozlivu Karvinského potoka těsně za vodní plochou Kozinec. Následně před zahájením realizace záměru provést na všech bodech rozšířené monitorovací sítě radionuklidů jednorázový odběr vzorků dnových sedimentů Karvinského potoka a jejich analýzu v rozsahu stanoveném v podmínce č. 29.

**Monitoring dnových sedimentů Karvinského potoka v souladu s touto podmínkou je smluvně zajištěn u společnosti Green Gas DPB, a.s. na základě uzavřené smlouvy. Odběr a předání vzorků zajišťuje dodavatel, samotnou analýzu vzorků provádí akreditované laboratoře (Státní ústav radiační ochrany, v.v.i. a LABTECH, s.r.o.). Monitorovací síť dnových sedimentů byla rozšířena na devět odběrných**



**míst, a to o jeden monitorovací bod nad výpustí důlních vod do Karvinského potoka mimo vliv vypouštěných důlních vod, o odběrový bod původně označený jako PK-5, o nový odběrový bod z okolí propustku Karvinského potoka pod silnicí od náměstí v Doubravě a odběrový bod v lokalitě rozlivu Karvinského potoka těsně za vodní plochou Kozinec. Na všech bodech včetně rozšířené monitorovací sítě již proběhl 15. a 18.3.2024 jednorázový odběr vzorků dnových sedimentů Karvinského potoka a jejich analýza v souladu s podmínkou č. 29. Dle uzavřené smlouvy se bude průzkum dále provádět dvakrát ročně, přičemž vyhodnocení vzorků bude pololetní. Vzorkování nově přidáných míst bude pokračovat i nadále. Zprávu ze vzorkování prvního pololetí máme již předanou.**

*Rozšíření monitorovací sítě radionuklidů a jejich analýza stanovena v podmínce č. 29 je smluvně zajištěna firmou Green Gas DPB, a.s. Samotnou analýzu vzorků provádí akreditované laboratoře (Státní ústav radiační ochrany, v.v.i. a firma LABTECH s.r.o.). Průzkum bude nadále prováděn dvakrát ročně s pololetním vyhodnocením.*

#### Podmínka 33

Umožnit polské straně přístup k výsledkům probíhajících monitoringů na vrtu PZ-1 v obci Pogwizdów a umožnit polské straně (organizaci PIG-PIB) na uvedeném piezometru vlastní měření. Výsledky monitoringu za předchozí rok předávat MŽP ve lhůtě do 2 týdnů od jejich předání servisní organizací tak, aby je MŽP mohlo následně v souladu s protokolem z mezistátních konzultací č. j. MZP/2023/710/3568 poskytnout Generálnímu ředitelství ochrany životního prostředí Polské republiky.

**Dosavadní výsledky monitoringu byly poskytnuty polské straně prostřednictvím MŽP. OKD, a.s. předalo MŽP výsledky monitoringu dopisem ze dne 17.1.2024. Pro OKD, a.s. provádí monitoring společnost Green Gas DPB, a.s. , která vrt PZ – 1 zpřístupnila polské organizaci za účelem vlastního měření dne 29.4.2024. Tímto máme podmínku č. 33 za splněnou.**

*Podmínka je plněna.*

#### Podmínka 34

Do doby stanovení podoby monitoringu výskytu „zlaté řasy“ (*Prymnesium parvum*) v rámci česko-polské expertní skupiny ověřovat její výskyt v poklesovém jezeře Kozinec alespoň 1 x měsíčně.

**Podmínka již byla splněna. Výsledky z měsíčních měření byly předávány odboru EIA MŽP ČR elektronicky. Dne 5. 6. 2024 se konalo 1. zasedání česko – polské expertní skupiny pro monitoring „zlaté řasy“ *Prymnesium parvum*. Výsledkem jednání je, že další monitoring bude prováděn v měsíčním intervalu, v případě výskytu jedinců nad 3 mil. jedinců/l nebo v případě většího výskytu úhynu ryb bude bezodkladně proveden další rozbor.**

*Podmínka je průběžně plněna.*




Podpisový list:

Dodatek č.1. k posudku - Pokračování hornické činnosti OKD, a.s., Dolu ČSM v období 2024 – ukončení hornické činnosti. Posudek vlivu přípravy a dobývání porubu č. 320 201/1 ve sloji č.32 ve 2.a kře dobývacího prostoru Louky.

V Ostravě dne 7.8.2024

Ing. Luboš Štancl



Ing. Bc. Rostislav Pipek

**R.P. GEO s.r.o.**  
Ludvíkova 215  
Petřvald 735 41  
IČO: 28640772 DIČ: CZ28640772  
rpgeo@seznam.cz

